

Raport uzupełniający opinię
z badania sprawozdania finansowego
Power Media
Spółka Akcyjna
we
Wrocławiu
za okres od 01.01.2008 r. do 31.12.2008 r.

SPIS TREŚCI RAPORTU

A. CZĘŚĆ OGÓLNA.....	3
B. OCENA SYTUACJI MAJĄTKOWO-FINANSOWEJ.....	6
I. ZMIANA I STRUKTURA GŁÓWNYCH POZYCJI BILANSOWYCH.....	6
II. ZMIANA I STRUKTURA POZYCJI WYNIKOWYCH (WARIANT PORÓWNAWCZY)	7
III. PODSTAWOWE WSKAŹNIKI CHARAKTERYZUJĄCE DZIAŁALNOŚĆ JEDNOSTKI	8
IV. OGÓLNA OCENA DZIAŁALNOŚCI.....	9
C. CZĘŚĆ SZCZEGÓŁOWA	14
I. PRAWIDŁOWOŚĆ I RZETELNOŚĆ KSIĄG RACHUNKOWYCH.....	14
II. ELEMENTY SPRAWOZDANIA FINANSOWEGO.....	14
II.1. <i>Wprowadzenie do sprawozdania finansowego</i>	<i>14</i>
II.2. <i>Informacje o wybranych, istotnych pozycjach bilansu</i>	<i>14</i>
II.3. <i>Informacje o wybranych pozycjach kształtujących wynik działalności gospodarczej.....</i>	<i>15</i>
II.4. <i>Zestawienie zmian w kapitale (funduszu) własnym.....</i>	<i>15</i>
II.5. <i>Rachunek przepływów pieniężnych.....</i>	<i>15</i>
II.6. <i>Dodatkowe informacje i objaśnienia</i>	<i>15</i>
II.7. <i>Sprawozdanie z działalności jednostki w roku obrotowym.....</i>	<i>15</i>
D. INFORMACJE O ISTOTNYCH NARUSZENIACH PRAWA.....	15
E. ZDARZENIA PO DACIE BILANSU.....	15
F. PODSUMOWANIE BADANIA.....	16

A. CZĘŚĆ OGÓLNA

I. DANE IDENTYFIKUJĄCE BADANĄ JEDNOSTKĘ

- Badanie dotyczy Power Media Spółka Akcyjna we Wrocławiu powstałej na podstawie aktu notarialnego Rep. A nr 2421/2007 z dnia 27.04.2007r.
Spółka, zgodnie z art. 551 § 1 KSH, powstała w wyniku przekształcenia jako przekształcenie spółki Power Media Sp. z o.o. (spółka przekształcana) w spółkę działającą pod firmą Power Media S.A. (spółka przekształcona). Uchwała w sprawie przekształcenia podjęta została przez Zgromadzenie Wspólników Spółki przekształconej w dniu 27.04.2007r.
Spółka powstała na czas nieokreślony. Ostatnia zmiana statutu miała miejsce 22 listopada 2007r. aktem notarialnym Rep. A nr 6529/2007.

W dniu 01 czerwca 2007r. roku Spółka wpisana została do Krajowego Rejestru Sądowego pod numerem KRS 0000281947.

Siedziba Spółki mieści się we Wrocławiu, przy ul. Kiełbaśniczej 24.

Akcje Spółki od 20.03.2008 roku znajdują się w publicznym obrocie.

- Na koniec badanego okresu Spółka posiada:

- kapitał zakładowy
- pozostałe kapitały własne

640.000,00 zł,

7.433.399,97 zł.

Na koniec badanego okresu struktura akcjonariatu Spółki przedstawiała się następująco:

Akcyonariusze	Liczba akcji	% udział w kapitale	Wartość nominalna	Liczba głosów	% głosów na WZ
Wojciech Narczyński	1 700 000	26,56	170 000 zł	2 575 000	28,93
Andrzej Parszuto	1 700 020	26,56	170 002 zł	2 575 020	28,93
Marta Przewłocka	1 000 000	15,63	100 000 zł	1 500 000	16,85
Agnieszka Kozłowska	250 000	3,90	25 000 zł	375 000	4,21
Pozostali	1 749 980	27,35	174 998 zł	1 874 980	21,08
RAZEM	6 400 000	100	640 000 zł	8 900 000	100

Na dzień wydania opinii struktura akcjonariatu Spółki powyżej 5% przedstawia się następująco:

Akcyonariusze	Liczba akcji	% udział w kapitale	Wartość nominalna	Liczba głosów	% głosów na WZ
Wojciech Narczyński	1 700 000	26,56	170 000 zł	2 575 000	28,93
Andrzej Parszuto	1 700 020	26,56	170 002 zł	2 575 020	28,93
Marta Przewłocka	1 000 000	15,63	100 000 zł	1 500 000	16,85
Pozostali	1 999 980	31,25	199 998 zł	2 249 980	25,29
RAZEM	6 400 000	100	640 000 zł	8 900 000	100

- Badana Spółka wg stanu na koniec badanego okresu:
 - nie jest spółką zależną od innego podmiotu;
 - nie jest spółką stowarzyszoną z innym podmiotem;
 - nie jest spółką dominującą dla innych podmiotów;
 - nie jest znaczącym inwestorem dla innych podmiotów.
- Zasadniczym przedmiotem działalności badanej Spółki jest działalność w zakresie oprogramowania.

Power Media Spółka Akcyjna
Ocena sytuacji majątkowo - finansowej

- Badana Spółka:
 - posiada nr statystyczny w systemie **REGON** - **931082394**
 - przeważający rodzaj działalności posiada symbol **EKD** - **7222Z**
 - jest zarejestrowana w **PFRON** pod numerem - **02Y3737D5**
 - jest podatnikiem podatku od towarów i usług (VAT) i posiada nadany przez Urząd Skarbowy Wrocław Śródmieście we Wrocławiu **NIP** - **898-16-47-572**

- Na dzień wydania opinii organem kierującym jednostką jest Zarząd w składzie:

<i>Imię i Nazwisko</i>	<i>Funkcja</i>
Wojciech Narczyński	Prezes Zarządu
Andrzej Parszuto	Wiceprezes Zarządu
Marta Przewłocka	Wiceprezes Zarządu
Agnieszka Kozłowska	Członek Zarządu

- Głównym księgowym badanej jednostki jest Pani Agnieszka Kozłowska.
- Zatrudnienie na dzień 31.12.2008r. wynosiło 122 osoby.

II. DANE IDENTYFIKUJĄCE ZBADANE SPRAWOZDANIE FINANSOWE

- Przedmiotem badania było sprawozdanie finansowe scharakteryzowane w opinii.
- Do sprawozdania finansowego załączone zostało sprawozdanie z działalności jednostki w roku obrotowym od 01.01.2008 r. do 31.12.2008 r.

III. INFORMACJE O SPRAWOZDANIU FINANSOWYM JEDNOSTKI ZA POPRZEDNI ROK OBROTOWY

- Sprawozdanie finansowe za poprzedni rok obrotowy, tj. za okres od 01.01.2007 r. do 31.12.2007 r., zostało zbadane przez PKF Consult Sp. z o.o. z siedzibą w Warszawie i uzyskało opinię bez zastrzeżeń.
- Sprawozdanie finansowe za 2007 r. zostało zatwierdzone przez Zwyczajne Zgromadzenie Wspólników Uchwałą Nr 4/2008 w dniu 23.06.2008r., które postanowiło zysk netto za ubiegły rok obrotowy w kwocie 355.043,46 zł podzielić następująco:
 - na zwiększenie kapitału zapasowego 355.043,46 zł,
- Zatwierdzone sprawozdanie finansowe za 2007 r. zostało:
 - złożone w Krajowym Rejestrze Sądowym w dniu 03.07.2008 r.,
 - złożone w Urzędzie Skarbowym w dniu 03.07.2008 r.,
 - ogłoszone w Monitorze Polskim B w dniu 22.12.2008 r.
- Na podstawie zatwierdzonego sprawozdania finansowego na dzień 31.12.2007 r. prawidłowo otwarto księgi rachunkowe badanego okresu. Stosownie do art. 5 ust. 1 ustawy o rachunkowości wykazane w księgach rachunkowych na dzień ich zamknięcia stany aktywów i pasywów ujęto w tej samej wysokości, w otwartych na następny rok obrotowy księgach rachunkowych.

IV. DANE IDENTYFIKUJĄCE PODMIOT UPRAWNIONY PRZEPROWADZAJĄCY BADANIE SPRAWOZDANIA FINANSOWEGO

- Uchwałą Rady Nadzorczej z dnia 23.06.2008r. Spółka PKF Consult Sp. z o.o. została powołana do zbadania sprawozdania finansowego za 2008 r., umowa o badanie została zawarta dnia 07.07.2008 r.
- Podmiot uprawniony do badania sprawozdań finansowych, PKF Consult Sp. z o.o. z siedzibą w Warszawie przy ulicy Elbląskiej 15/17, jest wpisany na listę pod numerem 477, a w jego imieniu badanie przeprowadził Rafał Barycki, wpisany do rejestru i na listę biegłych rewidentów wykonujących zawód biegłego rewidenta pod numerem 10744/7805 przy współudziale aplikanta Elżbiety Rupa.
- Zarówno podmiot uprawniony, jak i przeprowadzający w jego imieniu badanie biegły rewident oraz osoby uczestniczące w badaniu, nie będące biegłymi rewidentami stwierdzają, że pozostają niezależni od badanej jednostki, w rozumieniu art. 66 ust. 2 ustawy o rachunkowości.

- Badanie przeprowadzono w okresie od 02.03.2009r. do 16.04.2009r.

V. OŚWIADCZENIA JEDNOSTKI I DOSTĘPNOŚĆ DANYCH

- Zarząd Spółki złożył oświadczenie o kompletności, rzetelności i prawidłowości sprawozdania finansowego przedstawionego do badania, ujawnieniu w informacji dodatkowej wszelkich zobowiązań warunkowych istniejących na dzień 31.12.2008 r. oraz nie zaistnieniu do dnia złożenia oświadczenia zdarzeń wpływających w sposób istotny na wielkość danych wykazywanych w sprawozdaniu finansowym za rok badany.
- W trakcie badania sprawozdania finansowego Spółka udostępniła wszelkie dokumenty i informacje niezbędne do wydania opinii i sporządzenia raportu.

VI. POZOSTAŁE INFORMACJE

- Nie stanowiło bezpośredniego przedmiotu badania wykrycie i wyjaśnienie zdarzeń podlegających ściganiu, jak również nieprawidłowości, jakie wystąpiły poza systemem rachunkowości.

B. OCENA SYTUACJI MAJĄTKOWO-FINANSOWEJ

- Analiza przedstawiona poniżej obejmuje trzy ostatnie okresy sprawozdawcze:
 - od 01.01.2006 do 31.12.2006 r.,
 - od 01.01.2007 do 31.12.2007 r.,
 - od 01.01.2008 do 31.12.2008 r..
- W okresie objętym analizą nie wystąpiły istotne zmiany mające znaczenie dla odczytywania informacji zawartych w sprawozdaniach finansowych.
- Wszystkie dane prezentowane w tabelach są wyrażone w tys. zł., zaś użyte w nich symbole mają następujące znaczenie:
 - BZ - bilans zamknięcia
 - BO - bilans otwarcia
 - OU - okres ubiegły
 - OB - okres bieżący
- Zaprezentowane wartości w tabeli - w kolumnie „Zmiana” odnoszą się do wartości wyrażonych w zł.
- Struktura poszczególnych pozycji w przedstawionych dalej tabelach liczona jest w następujący sposób:
 - w odniesieniu do pozycji bilansowych – w stosunku do sumy bilansowej;
 - w odniesieniu do pozycji przychodowych rachunku zysków i strat – w stosunku do wartości przychodów ogółem;
 - w odniesieniu do pozycji kosztowych rachunku zysków i strat – w stosunku do wartości kosztów ogółem,
 - w odniesieniu do pozycji wynikowych na poszczególnych poziomach oraz do obciążeń wyniku – w stosunku do wyniku netto.

I. ZMIANA I STRUKTURA GŁÓWNYCH POZYCJI BILANSOWYCH

	AKTYWA	Stan na			Struktura			Zmiana
		31.12.2006 r.	31.12.2007 r.	31.12.2008 r.	2006 r.	2007 r.	2008 r.	(BZ - BO) BO
A.	AKTYWA TRWAŁE	247,94	331,64	690,21	11,5%	10,5%	7,3%	108,1%
I.	Wartości niematerialne i prawne	4,49	5,95	68,57	0,2%	0,2%	0,7%	1053,0%
II.	Rzeczowe aktywa trwałe	237,57	174,14	407,18	11,0%	5,5%	4,3%	133,8%
III.	Należności długoterminowe	4,35	4,35	54,35	0,2%	0,1%	0,6%	1148,3%
IV.	Inwestycje długoterminowe	0,00	0,00	0,00	0,0%	0,0%	0,0%	x
V.	Długoterminowe rozliczenia międzyokresowe	1,53	147,20	160,11	0,1%	4,7%	1,7%	8,8%
B.	AKTYWA OBROTOWE	1 912,94	2 829,88	8 809,33	88,5%	89,5%	92,7%	211,3%
I.	Zapasy	1,98	0,75	1,24	0,1%	0,0%	0,0%	66,5%
II.	Należności krótkoterminowe	876,52	1 457,19	1 874,04	40,6%	46,1%	19,7%	28,6%
III.	Inwestycje krótkoterminowe	1 024,90	986,78	6 689,37	47,4%	31,2%	70,4%	577,9%
IV.	Krótkoterminowe rozliczenia międzyokresowe	9,54	385,17	244,67	0,4%	12,2%	2,6%	-36,5%
	AKTYWA RAZEM	2 160,88	3 161,53	9 499,53	100,0%	100,0%	100,0%	200,5%

	PASywa	Stan na			Struktura			Zmiana
		31.12.2006 r.	31.12.2007 r.	31.12.2008 r.	2006 r.	2007 r.	2008 r.	(BZ - BO) BO
A.	KAPITAŁ (FUNDUSZ) WŁASNY	1 397,89	1 752,94	8 073,40	64,7%	55,4%	85,0%	360,6%
I.	Kapitał (fundusz) podstawowy	50,00	500,00	640,00	2,3%	15,8%	6,7%	28,0%
II.	Należne wpłaty na kapitał podstawowy (-)	0,00	0,00	0,00	0,0%	0,0%	0,0%	x
III.	Udziały (akcje) własne (-)	0,00	0,00	0,00	0,0%	0,0%	0,0%	x
IV.	Kapitał (fundusz) zapasowy	394,62	806,10	7 139,66	18,3%	25,5%	75,2%	785,7%
V.	Kapitał (fundusz) z aktualizacji wyceny	0,00	0,00	0,00	0,0%	0,0%	0,0%	x

Power Media Spółka Akcyjna
Ocena sytuacji majątkowo - finansowej

VI.	Pozostałe kapitały (fundusze) rezerwowe	91,80	91,80	123,16	4,2%	2,9%	1,3%	34,2%
VII.	Zysk (strata) z lat ubiegłych	0,00	0,00	0,00	0,0%	0,0%	0,0%	x
VIII.	Zysk (strata) netto	1 361,48	355,04	170,59	63,0%	11,2%	1,8%	-52,0%
IX.	Odpisy z zysku netto w ciągu roku obrotowego(-)	-500,00	0,00	0,00	-23,1%	0,0%	0,0%	x
B.	ZOBOWIĄZANIA I REZERWY NA ZOBOWIĄZANIA	762,98	1 408,59	1 426,13	35,3%	44,6%	15,0%	1,2%
I.	Rezerwy na zobowiązania	1,34	35,22	187,38	0,1%	1,1%	2,0%	432,0%
II.	Zobowiązania długoterminowe	72,05	49,05	1,33	3,3%	1,6%	0,0%	-97,3%
III.	Zobowiązania krótkoterminowe	689,59	1 324,31	1 237,42	31,9%	41,9%	13,0%	-6,6%
IV.	Rozliczenia międzyokresowe	0,00	0,00	0,00	0,0%	0,0%	0,0%	x
	PASYWA RAZEM	2 160,88	3 161,53	9 499,53	100,0%	100,0%	100,0%	200,5%

II. ZMIANA I STRUKTURA POZYCJI WYNIKOWYCH (WARIANT KALKULACYJNY)

	Wyszczególnienie	Za okres 01.01 - 31.12			Struktura			Zmiana
		2006 r.	2007 r.	2008 r.	2006 r.	2007 r.	2008 r.	(OB - OU) OU
A.	Przychody netto ze sprzedaży produktów, towarów i materiałów	10 651,96	11 286,71	13 360,80	99,6%	99,5%	96,9%	18,4%
B.	Koszty sprzedanych produktów, towarów i materiałów	7 937,92	9 381,46	10 285,53	88,2%	86,3%	76,2%	9,6%
C.	Zysk (strata) brutto ze sprzedaży	2 714,04	1 905,25	3 075,27	199,3%	536,6%	1802,8%	61,4%
D.	Koszty sprzedaży	251,60	242,16	1 420,87	2,8%	2,2%	10,5%	486,8%
E.	Koszty ogólnego zarządu	789,69	1 200,28	1 736,34	8,8%	11,0%	12,9%	44,7%
F.	Zysk (strata) ze sprzedaży	1 672,76	462,81	-81,94	122,9%	130,4%	-48,0%	-117,7%
G.	Pozostałe przychody operacyjne	16,70	24,04	32,11	0,2%	0,2%	0,2%	33,5%
H.	Pozostałe koszty operacyjne	11,09	12,27	45,84	0,1%	0,1%	0,3%	273,5%
I.	Zysk (strata) z działalności operacyjnej	1 678,37	474,58	-95,68	123,3%	133,7%	-56,1%	-120,2%
J.	Przychody finansowe	24,23	35,42	391,55	0,2%	0,3%	2,8%	1005,6%
K.	Koszty finansowe	10,56	39,22	6,51	0,1%	0,4%	0,0%	-83,4%
L.	Zysk (strata) z działalności gospodarczej	1 692,04	470,78	289,37	124,3%	132,6%	169,6%	-38,5%
Ł.	Zyski nadzwyczajne	0,00	0,00	0,00	0,0%	0,0%	0,0%	x
M.	Straty nadzwyczajne	0,00	0,00	0,00	0,0%	0,0%	0,0%	x
N.	Zysk (strata) brutto	1 692,04	470,78	289,37	124,3%	132,6%	169,6%	-38,5%
O.	Podatek dochodowy	330,56	115,73	118,78	24,3%	32,6%	69,6%	2,6%
P.	Pozostałe obowiązkowe zmniejszenia zysku (zwiększenia straty)	0,00	0,00	0,00	0,0%	0,0%	0,0%	x
R.	Zysk (strata) netto	1 361,48	355,04	170,59	100,0%	100,0%	100,0%	-52,0%

Power Media Spółka Akcyjna
Ocena sytuacji majątkowo - finansowej

III. PODSTAWOWE WSKAŹNIKI CHARAKTERYZUJĄCE DZIAŁALNOŚĆ JEDNOSTKI

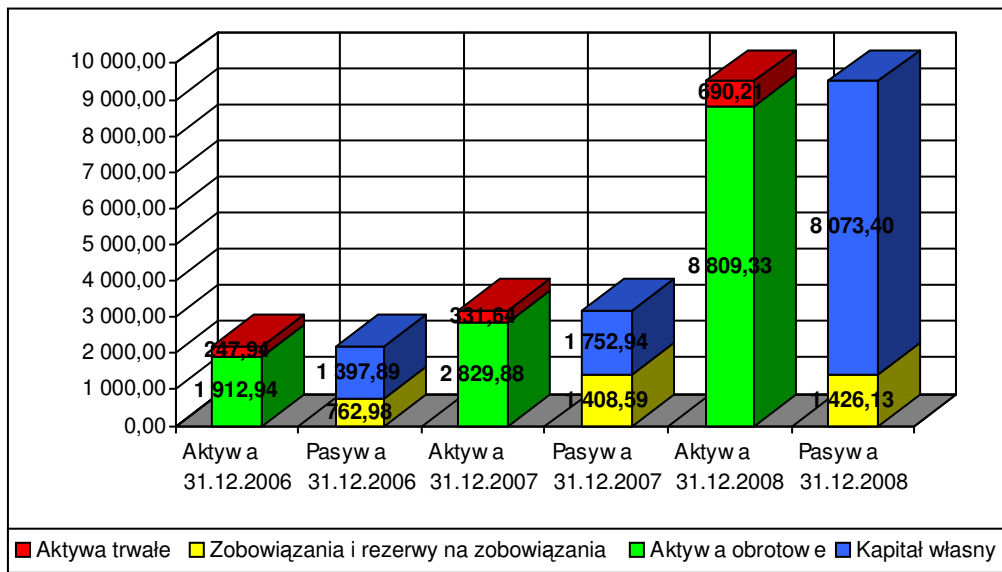
Wyszczególnienie		j.m.	2006 r.	2007 r.	2008 r.
<i>Podstawowe wielkości i wskaźniki struktury</i>					
Suma bilansowa		tys. zł.	2 160,88	3 161,53	9 499,53
Wynik netto (+/-)		tys. zł.	1 361,48	355,04	170,59
Przychody ze sprzedaży	przychody netto ze sprzedaży produktów, towarów i materiałów	tys. zł.	10 651,96	11 286,71	13 360,80
Kapitał stały	kapitał własny + rezerwy długoterminowe + zobowiązania długoterminowe +RM długoterminowe	tys. zł.	1 471,29	1 806,26	8 100,16
Wskaźnik struktury aktywów	(aktywa trwałe / aktywa obrotowe) *100	%	13,0	11,7	7,8
Wskaźnik struktury pasywów (źródeł finansowania)	(kapitał własny / kapitał obcy) *100	%	183,2	124,4	566,1
Wskaźnik pokrycia aktywów trwałych kapitałem własnym	(kapitał własny / aktywa trwałe) *100	%	563,8	528,6	1 169,7
Wskaźnik pokrycia aktywów trwałych kapitałem stałym	(kapitał stały / aktywa trwałe) *100	%	593,4	544,6	1 173,6
<i>Wskaźniki płynności</i>					
Wskaźnik płynności I	(aktywa obrotowe / bieżące zobowiązania)		2,8	2,1	7,1
Wskaźnik płynności II	((aktywa obrotowe - zapasy) / bieżące zobowiązania)		2,8	2,1	7,1
Wskaźnik płynności III	(środki pieniężne i inne aktywa pieniężne) / bieżące zobowiązania)		1,5	0,7	5,4
<i>Wskaźniki rentowności</i>					
Rentowność aktywów (ROA)	(wynik netto / przeciętny stan aktywów) *100	%	63,0	13,3	2,7
Rentowność kapitałów własnych (ROE)	(wynik netto / przeciętny stan kapitałów własnych) *100	%	97,4	22,5	3,5
Rentowność brutto sprzedaży produktów, towarów i materiałów	(wynik brutto na sprzedaży / przychody ze sprzedaży)*100	%	25,5	16,9	23,0
<i>Wskaźniki zadłużenia</i>					
Wskaźnik ogólnego zadłużenia	(zobowiązania ogółem / aktywa ogółem) *100 (bez ZFŚS)	%	35,2	43,4	13,0
<i>Wskaźniki efektywności</i>					
Wskaźnik rotacji środków trwałych	przychody ze sprzedaży / średni stan środków trwałych		48,4	61,6	48,3
Wskaźnik rotacji majątku obrotowego	przychody ze sprzedaży / średni stan aktywów obrotowych		5,6	4,8	2,3
Szybkość obrotu zapasów	(przec. zapasy *) / (wartość sprzed. tow. i mat.+ koszt wytworzenia sprzedanych produktów)	ilość dni	0,1	0,1	0,0
Szybkość obrotu należności z tyt. dostaw i usług	(przec. należności z tyt. dostaw, robót i usług *) / przychody ze sprzedaży	ilość dni	29,3	35,8	40,6
Szybkość obrotu zobowiązań z tyt. dostaw i usług	(przec. zobowiązania z tyt. dostaw, robót i usług *) / (wartość sprzed. tow. i mat.+ koszt wytw. sprzed. prod.)	ilość dni	5,4	5,7	7,7

IV. OGÓLNA OCENA DZIAŁALNOŚCI

1. BILANS

DYNAMIKA I STRUKTURA

Wartości w tys. zł



W analizowanym okresie zaobserwowano wyraźny wzrost sumy bilansowej, w porównaniu do poprzedniego okresu o 200,5%. Po stronie aktywów zwiększyły się przede wszystkim należności krótkoterminowe oraz inwestycje krótkoterminowe. Zmiany te nie wpłynęły w sposób znaczący na strukturę aktywów, mierzoną wskaźnikiem struktury aktywów. Jego wartość w badanym okresie zmalała bowiem z 11,7% w 2007r. do 7,8% w roku 2008. Spółka w dalszym ciągu posiada więcej majątku obrotowego niż trwałego, dlatego też może łatwiej dostosować się do zmian rynkowych.

Po stronie pasywów można zauważyć wzrost kapitałów własnych o 360,6%, głównie na skutek wzrostu kapitału podstawowego i zapasowego, co jest wynikiem emisji 1.400.000 akcji serii C. Wypracowany zysk z roku bieżącego był o 52,0% mniejszy od poprzedniego.

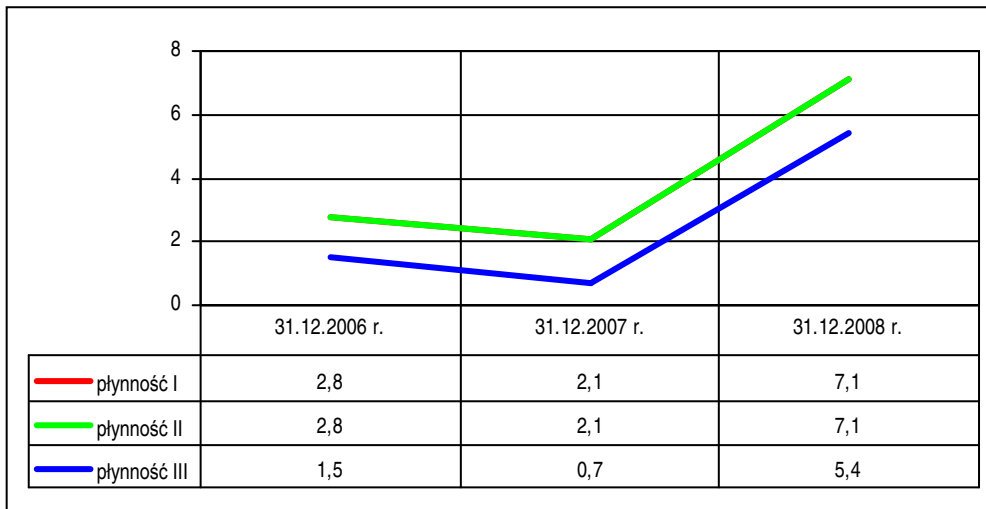
Zadłużenie badanej Spółki, czyli kapitały obce, stanowią 15% całości źródeł finansowania aktywów. W porównaniu do ubiegłego roku wartość wskaźnika ogólnego zadłużenia spadł z 43,4% do 13%

Ponadto, na koniec badanego okresu w porównaniu do roku ubiegłego:

- o 133,8% wzrosła wartość rzeczowych aktywów trwałych netto,
- należności krótkoterminowe wzrosły do poziomu 1 874,04,19 tys. zł, stan ten jest wyższy od ubiegłorocznego o 28,6%,
- struktura zadłużenia pozostaje na podobnym do ubiegłorocznego poziomie, stan zobowiązań z tytułu dostaw i usług wynosi 1 426,13 tys. zł. Dominującą pozycję stanowią tu zobowiązania z tytułu ubezpieczeń społecznych i wynagrodzeń, które wynoszą 907,7 tys. zł.

W analizowanej jednostce jest zachowana „złota” reguła bilansowa, majątek trwały jest pokryty w całości kapitałem stałym (kapitałem własnym i zobowiązaniami długoterminowymi). Wskaźnik pokrycia majątku trwałego kapitałem stałym wynosi 1 173,6%.

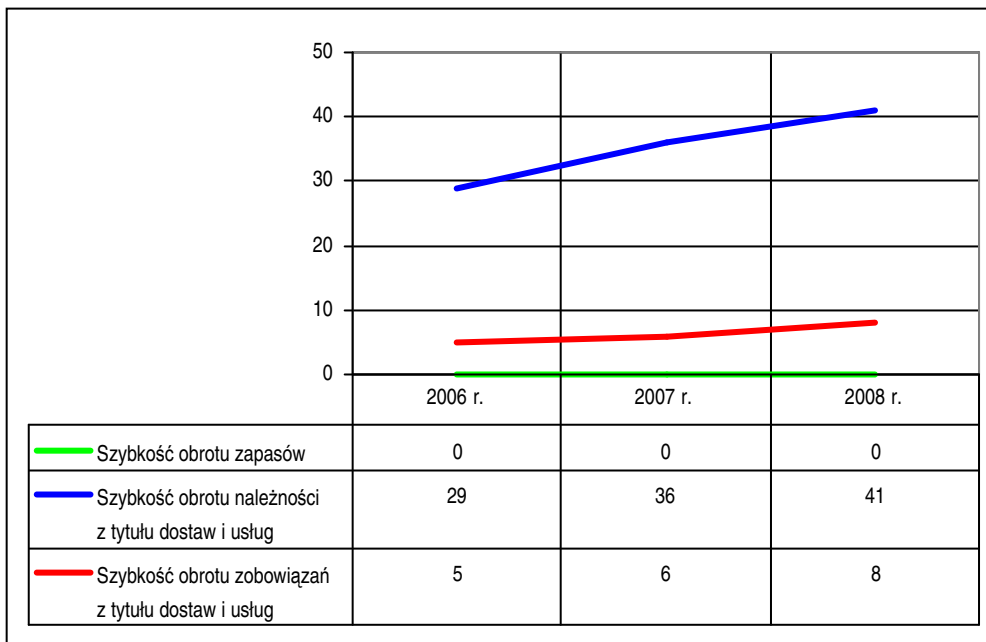
WSKAŹNIKI PŁYNNOŚCI



W analizowanym okresie wartości wskaźników płynności pierwszego i drugiego stopnia znacznie się podwyższyły, zwiększając wartość do poziomu 7,1. Wartości obu wskaźników płynności są równe bowiem w jednostce nie występują zapasy, determinujące wartość wskaźnika płynności I stopnia. Poziom płynności kształtuje się na poziomie znacznie wyższym od uznawanego w literaturze za prawidłowy (wartości wyżej wymienionych wskaźników bazowych przybierają wartości: 1,5 - 2,0 oraz 1). Wskazują one, że w spółce w roku badanym nie występowały problemy z utrzymaniem bieżącej płynności finansowej.

Wartości wskaźników informują, że posiadane przez jednostkę należności krótkoterminowe oraz środki pieniężne, pokrywają równowartość 710% zobowiązań bieżących.

WSKAŹNIKI OBROTOWOŚCI
w dniach



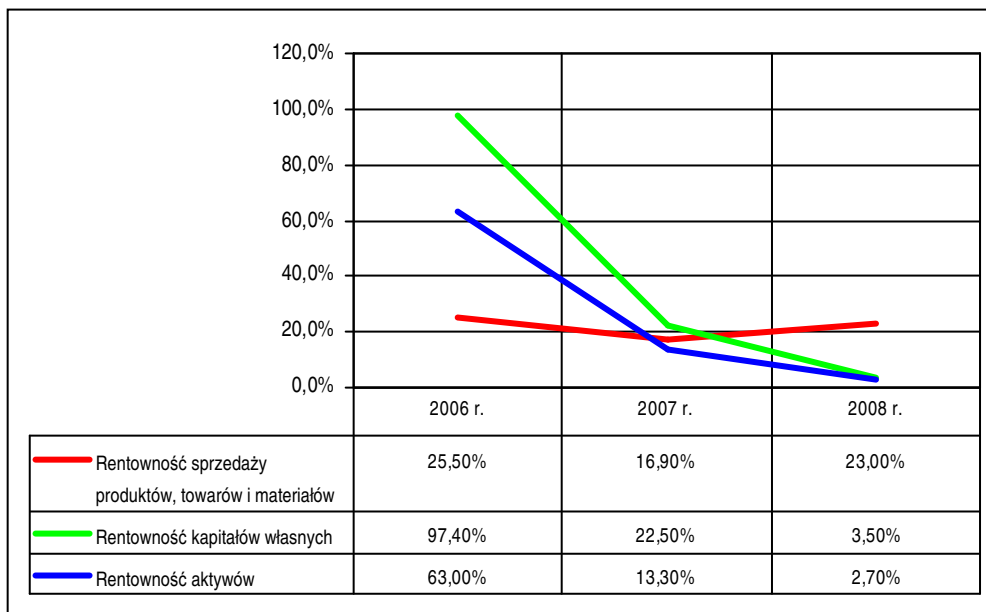
Szybkość obrotu należności z tytułu dostaw i usług, zwłaszcza w porównaniu z rokiem ubiegłym, uległa nieznacznemu pogorszeniu, osiągając poziom 36 dni. Natomiast cykl obrotu zobowiązań z tytułu dostaw i usług w stosunku do roku ubiegłego uległ nieznaczącej zmianie i wynosi obecnie 8 dni.

Oznacza to, że jednostka ponownie w szybszym tempie reguluje swoje zobowiązania, aniżeli otrzymuje należności z tytułu sprzedaży.

Fakt występowania dłuższych terminów kredytowania odbiorców (szybkość spłaty należności z tytułu dostaw i usług) od okresów płatności zobowiązań, stwarza sytuację, w której jednostka potrzebuje zaangażowania wyższych środków własnych w finansowanie bieżącej działalności i w efekcie zmniejsza rentowność działalności (zwiększa to zapotrzebowanie na kapitał obrotowy spółki i zmniejsza efektywność wykorzystania majątku obrotowego)

2. RACHUNEK ZYSKÓW I STRAT

WSKAŹNIKI RENTOWNOŚCI



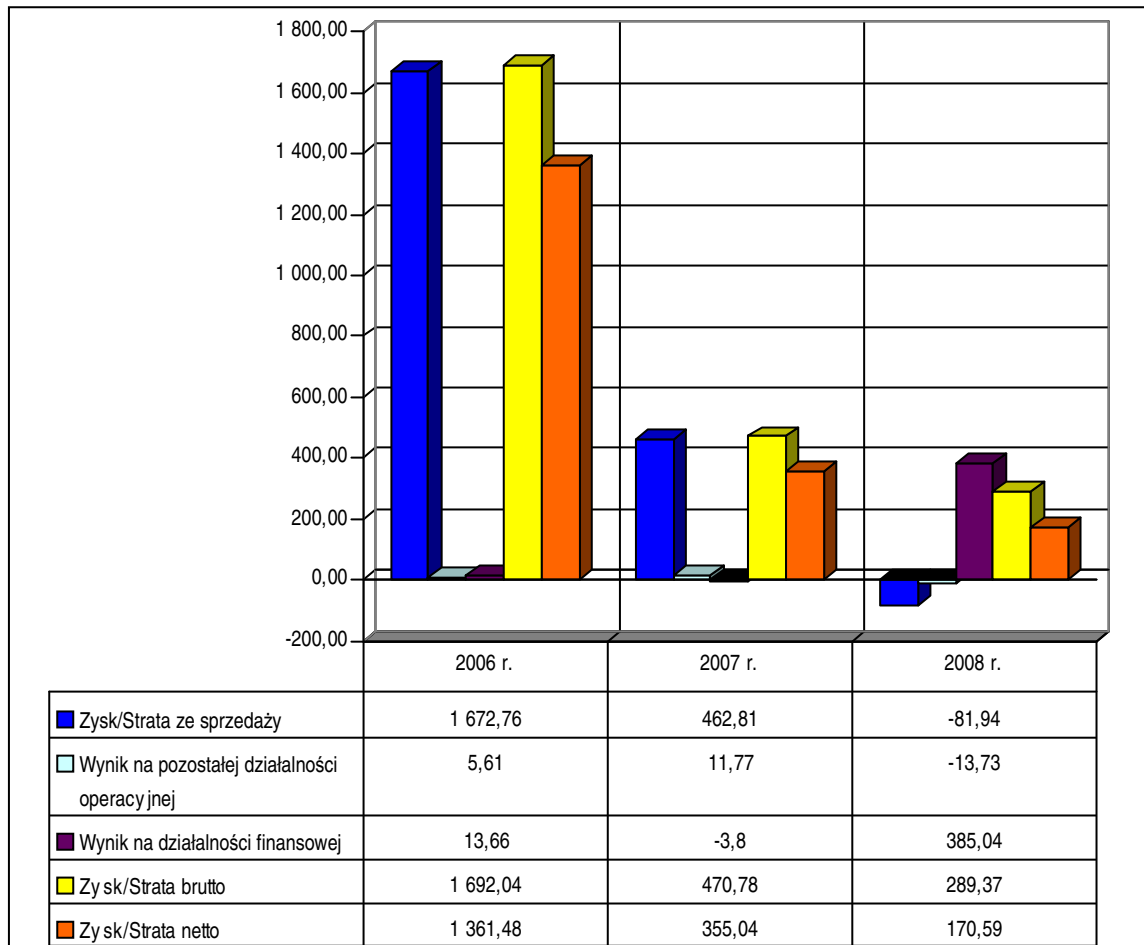
Rentowność sprzedaży produktów, towarów i materiałów uległa polepszeniu. Jest to spowodowane szybszym wzrostem przychodów operacyjnych aniżeli kosztów działalności podstawowej.

Wskaźnik rentowności aktywów (ROA) w badanym okresie przyjmuje wartość 2,7%, co wskazuje, że jedna zainwestowana przez Spółkę w posiadane aktywa złotówka przyniosła ponad 0,03 zł zysku.

W przypadku wskaźnika ROE każda zainwestowana w Spółkę złotówka przyniosła 0,04 zł zysku. Wyniki Spółki, mimo tendencji spadkowych, zapewniają Właścicielom zysk z zainwestowanego kapitału.

WYNIKI NA KOLEJNYCH POZIOMACH DZIAŁALNOŚCI

Wartości w tys. zł.



Dominującą pozycję w strukturze przychodów i kosztów zajmują pozycje związane ze sprzedażą produktów i usług. Przychody z działalności operacyjnej stanowią 96,9% całości przychodów Spółki, a koszty działalności podstawowej 76,2% całości kosztów. Na przestrzeni analizowanego okresu przychody ze sprzedaży zanotowały wzrost w stosunku do poprzedniego roku o 12,4%, koszty działalności operacyjnej w całym okresie również zachowały tendencję wzrostową, w bieżącym roku w stosunku do ubiegłego wzrosły o 9,6%. Wynik brutto ze sprzedaży uległ podwyższeniu o 61,4%.

Decydujący wpływ na wynik ze sprzedaży miały koszty sprzedaży, dla których zanotowano wzrost o 486,8% oraz koszty zarządu – wzrost o 44,7%. Dynamika wzrostu tych kosztów wpłynęła na obniżenie wyniku ze sprzedaży o 117,7%.

Na kształtowanie się końcowego wyniku finansowego jednostki wpływ wywarły także wyniki na innych rodzajach działalności, w tym:

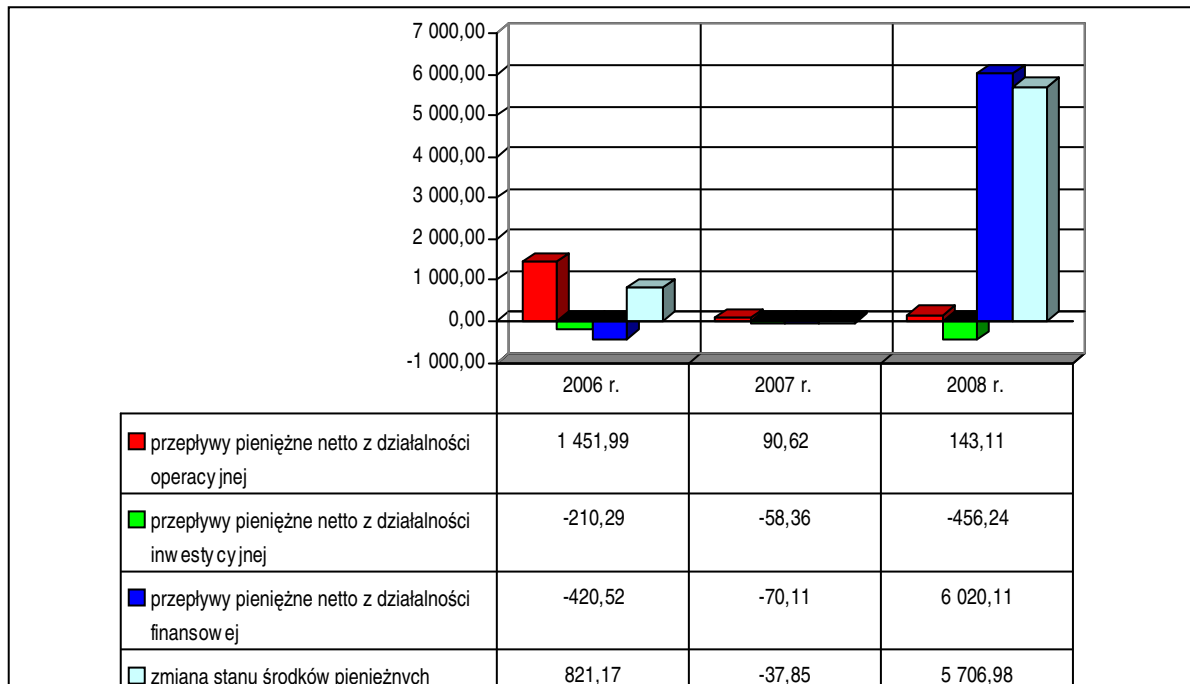
- zysk na działalności finansowej w kwocie 385,04 tys. zł, (z tytułu otrzymanych odsetek i dodatnich różnic kursowych).

Ostatecznie po skorygowaniu zysku brutto o należny i odroczony podatek dochodowy, jednostka osiągnęła zysk netto w wysokości 170,59 tys. zł. Wynik ten jest o 52% niższy od wyniku osiągniętego w roku 2007.

3. RACHUNEK PRZEŁYWÓW PIENIĘŻNYCH

RACHUNEK PRZEŁYWÓW PIENIĘŻNYCH

Wartości w tys. zł.



Przepływy pieniężne netto z działalności:	Przypadki							
	1	2	3	4	5	6	7	8
Operacyjnej	+	+	+	+	-	-	-	-
Inwestycyjnej	+	-	+	-	+	-	+	-
Finansowej	+	-	-	+	+	+	-	-
Zmiana stanu środków pieniężnych (+/-)				+				

W badanym okresie jednostka zanotowała dodatnie przepływy pieniężne z działalności operacyjnej w kwocie 143,11 tys. zł, głównie za sprawą wypracowanego zysku netto. Ujemne przepływy zostały wypracowane na działalności inwestycyjnej w kwocie 456,24 tys. zł, będące wynikiem poniesionych nakładów na zakup rzeczowych aktywów trwałych. Na działalności finansowej Spółka osiągnęła dodatnie przepływy w kwocie 6 020,11 tys. zł, przede wszystkim w wyniku wpływów z emisji akcji finansowego.

4. ZAGROŻENIE ZASADY CIĄGŁOŚCI DZIAŁANIA

Przeprowadzone badania i dowody rewizji potwierdzają, że nie występuje istotne zagrożenie kontynuowania działalności gospodarczej badanej jednostki w roku następnym po roku badanym.

C. CZĘŚĆ SZCZEGÓŁOWA

I. PRAWIDŁOWOŚĆ I RZETELNOŚĆ KSIĄG RACHUNKOWYCH

1. PRAWIDŁOWOŚĆ STOSOWANEGO SYSTEMU KSIĘGOWOŚCI

Księgowość Spółki prowadzona jest przy wykorzystaniu systemu komputerowego Symfonia Finanse i Księgowość Premium produkcji Sage Symfonia. Spółka posiada aktualną dokumentację, o której mowa w art. 10 ustawy, w tym również zakładowy plan kont zatwierdzony przez Zarząd Spółki.

W trakcie naszego badania nie stwierdziliśmy nieprawidłowości ksiąg rachunkowych, które mogłyby mieć istotny wpływ na zbadane sprawozdanie finansowe, w tym dotyczących:

- zasadności i ciągłości stosowanych zasad (polityki) rachunkowości,
- udokumentowania operacji gospodarczych,
- rzetelności, bezbłędności i sprawdzalności ksiąg rachunkowych oraz powiązania zapisów w ramach ksiąg rachunkowych,
- prawidłowości otwarcia ksiąg rachunkowych na podstawie sald zatwierdzonego bilansu za okres poprzedni,
- powiązania zapisów z dowodami księgowymi i sprawozdaniem finansowym,
- zasadność stosowanych metod zabezpieczenia dostępu do danych i systemu ich przetwarzania za pomocą komputera,
- spełniania warunków jakim powinna odpowiadać ochrona dokumentacji księgowej oraz przechowywania ksiąg rachunkowych i sprawozdań finansowych.

2. INWENTARYZACJA AKTYWÓW I PASYWÓW

Spółka przeprowadziła inwentaryzację aktywów i pasywów w zakresie i terminach oraz z częstotliwością wymaganą przez ustawę o rachunkowości.

II. ELEMENTY SPRAWOZDANIA FINANSOWEGO

II.1. WPROWADZENIE DO SPRAWOZDANIA FINANSOWEGO

Wprowadzenie do sprawozdania finansowego spełnia wymagania wynikające z załącznika nr 1 do ustawy o rachunkowości i zawiera m. in.:

- Sprawozdanie finansowe obejmuje jednostkowe sprawozdanie Spółki poddanej badaniu,
- Sprawozdanie finansowe zostało sporządzone przy założeniu kontynuowania działalności gospodarczej przez jednostkę w najbliższym okresie dłuższym niż rok oraz, że nie istnieją okoliczności wskazujące na zagrożenie kontynuowania przez nią działalności,
- W okresie, za który jest sporządzone sprawozdanie finansowe nie nastąpiło połączenie z inną spółką ani przejęcie,
- We wprowadzeniu omówiono przyjęte w polityce rachunkowości zasady, w tym metody wyceny aktywów i pasywów (także amortyzacji), pomiaru wyniku finansowego oraz sposobu sporządzenia sprawozdania finansowego w zakresie, w jakim ustawa pozostawia jednostce prawo wyboru oraz przedstawienie przyczyn i skutki ich ewentualnych zmian w stosunku do roku poprzedzającego.

II.2. INFORMACJE O WYBRANYCH, ISTOTNYCH POZYCJACH BILANSU

Szczegółowe informacje liczbowe oraz opisowe do poszczególnych pozycji bilansu zostały zaprezentowane w informacji dodatkowej i notach objaśniających stanowiących jej zintegrowaną część. Nie stwierdzono istotnych nieprawidłowości w wycenie i prezentacji pozycji bilansowych.

II.3. INFORMACJE O WYBRANYCH POZYCJACH KSZTAŁTUJĄCYCH WYNIK DZIAŁALNOŚCI GOSPODARCZEJ

Pozycje kształtujące wynik finansowy Spółka ujęła kompletnie i prawidłowo w istotnych kwestiach w odniesieniu do całości sprawozdania finansowego. Struktura przychodów i kosztów została prawidłowo przedstawiona w notach objaśniających do sprawozdania finansowego.

II.4. ZESTAWIENIE ZMIAN W KAPITALE (FUNDUSZU) WŁASNYM

Zestawienie zmian w kapitale własnym sporządzono stosownie do wzoru określonego przez załącznik Nr 1 do ustawy o rachunkowości, zmiany te są zgodne z przepisami prawa, elementami sprawozdania finansowego oraz danymi pochodzącymi bezpośrednio z ewidencji księgowej i analizy sald kont.

II.5. RACHUNEK PRZEPIŹYWÓW PIENIĘŻNYCH

Rachunek przepływów pieniężnych prawidłowo sporządzono stosownie do wymaganego zakresu informacji określonych przez załącznik Nr 1 do ustawy o rachunkowości – metodą pośrednią, na podstawie: bilansu, rachunku zysków i strat, informacji dodatkowej (i jest zgodny z danymi zawartymi w tych sprawozdaniach) oraz na podstawie danych pochodzących bezpośrednio z ewidencji księgowej i analizy sald kont.

II.6. DODATKOWE INFORMACJE I OBJAŚNIENIA

Dodatkowe informacje i objaśnienia stanowią integralną część sprawozdania finansowego. Dane zawarte w dodatkowych informacjach i objaśnieniach zostały przedstawione przez Spółkę, w istotnych aspektach, zgodnie z wymaganiami ustawy o rachunkowości.

II.7. SPRAWOZDANIE Z DZIAŁALNOŚCI JEDNOSTKI W ROKU OBROTOWYM

Zarząd sporządził pisemne sprawozdanie z działalności spółki, którego informacje finansowe są zgodne z danymi opiniowanego sprawozdania finansowego. Sprawozdanie to zawiera informacje wynikające z art. 49 ustawy o rachunkowości oraz rozporządzenia Ministra Finansów z dnia 19 października 2005 r. w sprawie informacji bieżących i okresowych przekazywanych przez emitentów papierów wartościowych (Dz. U. z 2005 r., nr 209, poz. 1744).

D. INFORMACJE O ISTOTNYCH NARUSZENIACH PRAWA

W wyniku zastosowanych procedur badania nie stwierdziliśmy naruszenia przepisów prawa, a także statutu Spółki.

E. ZDARZENIA PO DACIE BILANSU

Istotne operacje gospodarcze, udokumentowane po zakończeniu roku obrotowego, a dotyczące badanego okresu zostały ujęte w księgach badanego okresu.

F. PODSUMOWANIE BADANIA

1. Firma PKF Consult Sp. z o.o. sporządziła dla Spółki POWER MEDIA S.A. w 2008 roku:
 - raport z przeglądu sprawozdania półrocznego sporządzonego na dzień 30.06.2008 r., który nie zawierał uwag,
 - opinię z badanie sprawozdania finansowego za 2007, która nie zawierała zastrzeżeń,
2. W trakcie badania nie korzystaliśmy z wyników prac żadnych niezależnych specjalistów.
3. Ocenę sprawozdania finansowego zawiera opinia stanowiąca odrębny dokument.
4. Przeprowadzone badanie obejmowało sprawdzenie – w dużej mierze metodą wrywkową – dowodów i zapisów księgowych, z których wynikają kwoty i informacje zawarte w sprawozdaniu finansowym, a także pozycje kształtujące wysokość rozrachunków z budżetami. W związku z tym mogą wystąpić różnice pomiędzy wynikami ewentualnych kontroli podatkowych przeprowadzanych zwykle metodą pełną a ustaleniami zawartymi w raporcie.
5. Niniejszy raport zawiera 16 stron kolejno numerowanych, parafowanych przez biegłego rewidenta.

PKF Consult Sp. z o.o.
Podmiot uprawniony do badania nr 477
Warszawa, ul. Elbląska 15/17

Rafał Barycki

.....

Członek Zarządu
Biegły rewident nr 10744/7805
przeprowadzający badanie i reprezentujący podmiot
uprawniony do badania sprawozdań finansowych

Warszawa, 16 kwietnia 2009 r.